



Marsouin

Newsletter
JANVIER 2022

Les dernières actualités
Marsouin



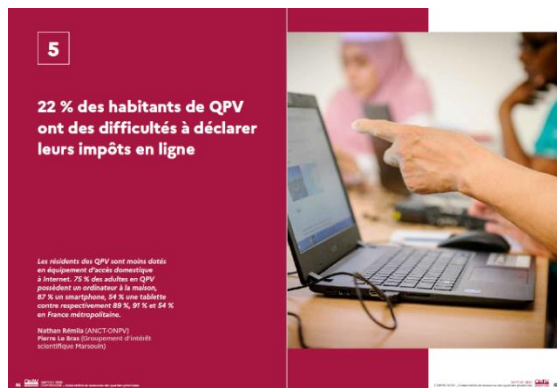
Bonne année 2022 !!

L'équipe Marsouin vous souhaite une très belle année 2022

En route pour le séminaire Marsouin 2022

Cette année Marsouin a 20 ans ! Et oui le groupement fête ses 20 ans d'existence et le séminaire sera l'occasion de les célébrer dignement. Le séminaire Marsouin aura donc lieu les 19 & 20 mai prochains à Brest. L'appel à communication sera officiellement lancé dans les prochains jours.

Des nouvelles d'un « ancien Marsouin »



Même s'il ne fait plus officiellement partie de de l'équipe, nous retrouvons ici Pierre Le Bras (statisticien de Marsouin entre 2018 et 2020) qui a co-écrit un article avec Nathan Remila de L'ANCT-ONPV à partir des données récoltées lors de l'enquête CAPUNI à l'attention des Individus de Marsouin en 2019.

L'article traite de l'accès au numérique des habitants des QPV (Quartiers Prioritaires de la politique de la Ville) et les difficultés rencontrées face à la dématérialisation des démarches administratives.

Voici le lien pour accéder à l'intégralité du rapport : <http://agence-cohesion-territoires.gouv.fr/vulnerabilites-et-ressources-des-quartiers-prioritaires-579>

Et rendez-vous page 86 pour lire l'article « 22% des habitants de QPV ont des difficultés à déclarer les impôts en ligne ».

Des nouvelles des projets Marsouin

MLCC

Le passage du numérique des Monnaies Locales Complémentaires et Citoyennes

Laboratoire LABERS – UBO, LEGO – IMT Atlantique

François Coldefy, Karine Roudaut, Valérie Deruelle, Nicolas Jullien et Jorge Munoz publient un 4 pages consacré à la numérisation des monnaies locales en Bretagne.

Retrouvez l'article en ligne : [La numérisation des monnaies locales en Bretagne : débats, controverses et retours d'expérience](#)

Web-Crea

Web-créatifs nomades : hyperconnectivité et organisation du travail

Laboratoire PREFICS – Rennes 2

Anne-France KOGAN, Marcela PATRASCU, et Jean-Baptiste LE CORF publient un 4 pages consacré aux travailleurs et travailleuses "créatifs free-lance".

Retrouvez l'article en ligne : [Web-créatifs nomades](#)

PARDOQ

Partage et protection des données qualitatives à l'ère du numérique

Laboratoire AMURE - UBO

Alix LEVAIN Florence REVELIN, Morgane MIGNON, Marianne NOËL, Betty QUEFFELEC Pascal RAUX, Hervé SQUIVIDANT, publient un 4 pages consacré à l'ouverture des données qualitatives de recherche en sciences sociales.

Retrouvez l'article en ligne : [L'ouverture des données qualitatives de recherche en sciences sociales : chimère ou refondation ?](#)

2021 : les sélectionnés

SADSui

Responsable du projet : Laboratoire PREFics – Rennes 2, Gudrun Ledegen

Le projet SADSui (Sociolinguistique et Analyse de Discours de personnes SUICIDAIRES) est une analyse interdisciplinaire (sciences du langage – sciences de l'informatique – psychologie – sociologie) d'un dispositif numérique de prévention du suicide par chat par une analyse de discours outillée (lexicométrie) d'un grand corpus de chat (2005-2021), complétée d'enquêtes et d'entretiens auprès des utilisateurs et des bénévoles du dispositif numérique de prévention.

Retrouvez la description détaillée du projet en ligne : [SADSui](#)

HEALTH-E

Responsable du projet : Laboratoire IODE – Rennes 1, Brunessen Bertrand

Les enjeux des données de santé sont fondamentaux, en termes de bioéthique, de santé publique, de sécurité des données personnelles et sensibles, de recherche médicale dans un contexte marqué par une grave crise sanitaire. Ils peuvent être également fondamentaux pour une meilleure acceptation des parcours de soins par les malades et/ou leurs proches.

Retrouvez la description détaillée du projet en ligne : [HEALTH-E](#)

Projets 2021 suite

INFNUM

Responsable du projet : Laboratoire LiRIS – Rennes 2, Émilie Potin

Les enjeux des données de santé sont fondamentaux, en termes de bioéthique, de santé publique, de sécurité des données personnelles et sensibles, de recherche médicale dans un contexte marqué par une grave crise sanitaire. Ils peuvent être également fondamentaux pour une meilleure acceptation des parcours de soins par les malades et/ou leurs proches.

Retrouvez la description détaillée du projet en ligne : [INFNUM](#)

PRECONISE

Responsable du projet : Laboratoire LEGO – IMT Atlantique, Arrah-Marie JO

Là où la publicité reposait traditionnellement sur une logique de masse, la collecte et l'exploitation des données utilisateurs sur internet permettent à présent le Développement de la publicité ciblée et de la publicité dite programmatique. Dans ce milieu où tout se joue autour de la capacité à collecter, croiser et exploiter les données, les petits acteurs ne disposent pas nécessairement des mêmes acquis et des moyens pour maîtriser les évolutions du marché.

Retrouvez la description détaillée du projet en ligne : [PRECONISE](#)

Genre, sport et journalisme : quelle influence du web ?

Responsable du projet : Laboratoire Arènes – Rennes 1, Sandy Montanola

Le journalisme de sport est particulièrement touché car il cumule non seulement la ségrégation horizontale et verticale générale, documentée dans le journalisme, mais également les caractéristiques d'insertion au sein d'un domaine traditionnellement considéré comme masculin. Dans les rédactions comme dans le contenu journalistique, l'ouverture aux femmes se réalise lentement. Or, les données à ce sujet sont peu nombreuses.

Retrouvez la description détaillée du projet en ligne : [Genre, sport et journalisme](#)

Enquête Entreprises Pays de la Loire 2021

Marsouin a réalisé une enquête auprès des entreprises ligériennes de 10 salariés et plus dans le cadre d'une convention signée avec la Région des Pays de la Loire. L'objectif est d'établir un état des lieux des usages et pratiques numériques des entreprises ligériennes.

La première note statistique réalisée, traite de la numérisation des entreprises ligériennes :

- Les entreprises ligériennes disposent toutes d'une connexion Internet, principalement via la fibre optique et l'ADSL. 23% d'entre elles la juge peu ou pas du tout satisfaisante
- En matière d'équipements numériques, 92% des entreprises déclarent que les salariés ont accès à un ordinateur fixe et 83% à un ordinateur portable

Retrouvez l'intégralité de la note en ligne : [Les entreprises ligériennes et leur numérisation](#)

La seconde note se concentre sur le télétravail dans les entreprises ligériennes et particulièrement le télétravail en temps de crise sanitaire.

- Durant le premier confinement 44% des entreprises ligériennes ont dû cesser leur activité. Les entreprises ont été différemment touchées selon leur secteur d'activité
- Au total 65% des entreprises ligériennes ont dû mettre en place du télétravail lors des confinements de 2020
- Parmi les entreprises ayant mis en place du télétravail durant l'un des deux confinements, 24% n'en avaient jamais fait mais souhaitent continuer à en faire dans le futur

Retrouvez l'intégralité de la note en ligne : [Le télétravail dans les entreprises ligériennes](#)


Le 4 pages de recherche écrit par Viginie Lethiais, François Deltour et Fabien Collas met en lumière le rôle du numérique pour accompagner l'innovation durable des entreprises.

Retrouvez en ligne le 4 pages de recherche : [Innovation et RSE dans les entreprises ligériennes](#)

Enquête Communes 2021

La passation de l'enquête se termine en ce début d'année. Les 1208 communes bretonnes ont reçu le questionnaire par courrier et par mail. L'objectif de l'enquête est de mieux cerner le degré d'appropriation des technologies numériques par les communes ainsi que de la manière dont elles s'en accommodent tant dans la coordination interne de la mairie que dans les relations avec les administrés. D'autres thématiques plus ciblées y sont également abordées telles que **la dématérialisation administrative, les réglementations en lien avec la protection et l'ouverture des données, les lieux de médiation numérique, etc.**

Les premiers résultats seront prochainement diffusés.



ENQUÊTE SUR LES COMMUNES BRETONNES EN 2021

Ce questionnaire a pour objectif de suivre l'évolution de l'équipement et des usages/non-usages numériques en mairie, le degré d'appropriation de plusieurs réglementations en lien avec le numérique, la position de la commune vis-à-vis de diverses thématiques liées au numérique, vos perceptions, attentes et projets éventuels en ce domaine.

Le questionnaire peut circuler auprès de plusieurs personnes selon le niveau de connaissance sur certaines questions.

Les réponses que vous donnerez resteront confidentielles.

Vous trouverez les résultats globaux sur www.marsouin.org début 2022.

Selon vos préférences vous pouvez également répondre au questionnaire en ligne via le lien suivant : www.marsouin.org/communes2021

1^{ère} partie : Votre commune

1. Nom de la commune :
2. Code postal de la commune :
3. Nombre d'agents au total (hors personnel scolaire) :

2^{ème} partie : Usages et équipements de la mairie

4. De quel débit Internet dispose votre mairie ?
(une réponse)

- Très haut débit fibre optique
- Haut débit ADSL, VDSL
- Autre (précisez) :
- Pas de connexion
- Ne sait pas

5. Le/La Maire est-il équipé :

(une réponse par ligne)

	Oui	Non	Ne sait pas
D'un ordinateur attitré	<input type="checkbox"/>	<input type="checkbox"/>	<input type="checkbox"/>
D'un ordinateur partagé	<input type="checkbox"/>	<input type="checkbox"/>	<input type="checkbox"/>
D'une adresse mail attitrée	<input type="checkbox"/>	<input type="checkbox"/>	<input type="checkbox"/>
D'un smartphone attitré	<input type="checkbox"/>	<input type="checkbox"/>	<input type="checkbox"/>
D'autres outils nomades (tablettes, etc.)	<input type="checkbox"/>	<input type="checkbox"/>	<input type="checkbox"/>

ENQUÊTES



Le Monde, 8 septembre 2021

Pascal Plantard dans [Le Monde](#)

Un article du Monde en date du 8 septembre 2021 aborde le sujet des difficultés de 16,5% des Français face à la dématérialisation des services publics et privés. Pascal Plantard, co-directeur de Marsouin, y est interrogé. Vous pouvez retrouver l'article [en ligne](#).

Dimanche en politique, 19 septembre 2021

Pascal Plantard, co-directeur de Marsouin est intervenu dans l'émission [Dimanche en politique sur France 3 Bretagne](#).



Les questions abordées dans l'émission : les mesures de prévention mises en place dans les différents établissements : masques, tests, vaccination et comment la crise sanitaire a pu modifier (positivement ou pas) les pédagogies. Pascal intervenait à partir des travaux du CREAD et de Marsouin (INEDUC, EFRAN-IDÉE, Capuni et Capuni crise).

marsouin.org

Conférence Ludovia#Be, 3 novembre 2021

Pascal Plantard, était présent à LudoviaBe le 3 novembre à Spa (Belgique), pour la conférence inaugurale.

"A la recherche du point C (Convergence) numérique : l'apport de l'anthropologie des usages"

Conférence sur l'étude annuelle du Conseil d'État : Les réseaux sociaux, 15 décembre 2021

Thierry Pénard est intervenu au Conseil d'État dans le cadre d'un cycle de Conférence sur les réseaux sociaux : *Les réseaux sociaux, vecteurs de l'économie et du travail*, pour préparer un rapport du Conseil d'Etat sur la régulation des réseaux sociaux.

Plus d'informations sur la conférence sur [notre site](#)