

## Evolution de l'équipement technologique des ménages Bretons entre 2006 et 2009 : chiffres clés

Sandrine Le Squin, OPSIS, M@rsouin

### Principaux points à retenir :

Bien que toujours d'actualité, la fracture numérique de premier niveau (équipement) semble se réduire. Ainsi, l'augmentation du taux de foyers connectés à Internet entre 2006 et 2009 (+ 17 points) est surtout le fait :

- Des jeunes retraités (+25 points)
- Des inactifs non retraités (+24 points)
- Des employés (+26 points)
- Des foyers sans enfants (+ 23 points)
- Des foyers à faible revenus (+ 19 points, avec une hausse réellement marquée durant la dernière période).

Les foyers les plus modestes s'intéressent désormais à la vague Internet : ce résultat éclaire d'un regard nouveau les politiques publiques orientées vers la réduction de la fracture numérique (exemple du tarif social d'accès Internet).

Cet article présente les résultats concernant la diffusion des nouvelles technologies au sein des ménages bretons<sup>1</sup> en 2009, ainsi que l'évolution de l'équipement des foyers entre 2006 et 2009. Les résultats sont issus des 3 vagues d'enquêtes « Résidentiel » réalisées par M@rsouin, en novembre-décembre 2006, juin-juillet 2008 et

novembre-décembre 2009<sup>2</sup>. Les 3 séries d'enquêtes ont été réalisées par téléphone.

Environ 2000 personnes, représentatives<sup>3</sup> de la population ont répondu à l'enquête.

En 2009, 64% des foyers sont connectés à Internet, soit une hausse de 9 points par rapport à 2008. Les ménages aisés, jeunes, cadres, et les foyers avec enfant(s) sont toujours les mieux équipés en nouvelles technologies. A l'inverse, les personnes seules, les foyers de retraités, l'absence d'enfants ou un niveau de revenus<sup>4</sup> perçu comme faible le sont moins, signe que le fossé numérique est malheureusement toujours d'actualité. Cependant, on constate de fortes hausses dans les catégories les plus « en retard ». Il semble que l'équipement en Internet se soit fait en 2 temps : d'abord une diffusion dans les foyers avec enfants, jeunes (entre fin 2006 et mi 2008)..., ensuite un début de rattrapage pour les ménages « en retard » (entre juin 2008 et novembre 2009).

<sup>2</sup> Soit un an et demi entre chaque vague

<sup>3</sup> Deux redressements différents ont été effectués pour chaque enquête selon l'angle de vue adopté. Si l'on s'intéresse à des taux d'équipement, il s'agit d'un redressement afin d'assurer la représentativité des foyers résidant en Bretagne. Par contre, si l'on s'intéresse aux usages des nouvelles technologies, il s'agit d'un redressement afin d'assurer la représentativité des individus résidant en Bretagne. Ici, il s'agit du redressement foyer (voir l'article « Enquête Résidentiels : avertissements méthodologiques » pour les critères). Les résultats présentés ici sont les résultats redressés, et calculés sur l'ensemble des foyers, sauf mention contraire.

<sup>4</sup> Plutôt que de demander la tranche de revenu du ménage (qui en général amène beaucoup de « refus » ou de « ne sais pas »), la question posée concerne l'opinion que les individus ont du revenu actuel du ménage (très confortable, confortable...).

<sup>1</sup> Par bretons, nous entendons les individus résidant dans la région Bretagne (Côtes d'Armor, Finistère, Ille et Vilaine, Morbihan).

## Pénétration des différents équipements technologiques

	2009	2008	2006	Evolution 2006-2009 (en points)
Téléphone mobile	79%	71%	71%	+8
Lecteur DVD	73%	69%	71%	+2
Ordinateur	69%	61%	56%	+13
Appareil photo numérique	65%	58%	48%	+17
Internet	64%	55%	47%	+17
Ecran plat	43%	25%	-	-
Lecteur de musique MP3	30%	28%	26%	+4
GPS pour voiture	25%	18%	6%	+19
Console de jeux (non portable)	25%	25%	25%	0
Caméscope	23%	21%	27%	-4
Home cinéma	11%	11%	12%	-1
Ecran embarqués	5%	2%	-	-

Tableau 1

A l'heure actuelle, les téléphones mobiles, lecteurs DVD, ordinateurs et Internet ainsi que les appareils photos numériques sont des équipements technologiques répandus au sein des foyers (plus de 60% des foyers équipés, cf. tableau 1). Cependant, si parmi ces produits, certains semblaient déjà arrivés à maturité (téléphone mobile, lecteur DVD), d'autres, comme les appareils photos numériques ou la connexion Internet ont connu une diffusion relativement importante entre 2006 et 2009 (+ 17 points pour les deux).

Mais la hausse la plus flagrante concerne les télévisions écran plat, où le taux de foyer équipés passe en un an et demi de 25% à 43% (+ 18 points). La baisse conséquente du prix des télévisions<sup>5</sup> combinée à un budget alloué aux TIC

<sup>5</sup> Selon l'INSEE, les prix des téléviseurs sont en baisse de 18,8% entre 2007 et 2008, et de 24,4% entre 2008 et 2009 (cf. indice des prix à la consommation, moyenne annuelle 2007-2008 et 2008-2009).

toujours important, <sup>6</sup>pourraient expliquer une telle hausse. De plus, l'apparition de la norme HD et de la télévision numérique sont autant de facteurs d'opportunité d'achat d'une nouvelle télévision.

Le taux de foyers disposant d'un ordinateur mais non connectés à Internet est en baisse également : 9% des ménages étaient dans ce cas en 2006, 5% en 2009<sup>7</sup>. Dans la suite de l'article, nous nous focaliserons donc uniquement sur l'équipement en connexion Internet, ordinateur et Internet allant de pair.

Le haut débit continue sa progression également, avec en 2009, 54% des foyers équipés en connexion ADSL, soit une hausse de 17 points par rapport à 2006. Enfin, comme le suggère la figure 1, les forfaits uniquement Internet ont chuté entre 2006 et 2009 (-39 points), au profit des forfaits double play « Internet + téléphone » ou triple play, voire maintenant quadruple play.

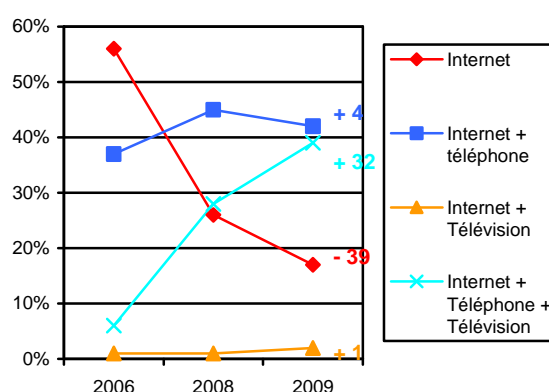


Figure 1. Type de forfait Internet

<sup>6</sup>Toujours selon l'INSEE (« la consommation des ménages », [http://www.insee.fr/fr/ffc/docs\\_ffc/ref/ECOFRA0g.PDF](http://www.insee.fr/fr/ffc/docs_ffc/ref/ECOFRA0g.PDF)), bien que la consommation des biens et des services en TIC par les ménages ait connu un ralentissement en 2008 (+ 6,9% en volume après + 14,4% en 2007), les achats de téléviseurs et de matériels informatiques sont restés dynamiques durant 2008 (respectivement +24,7% pour l'achat de téléviseurs, +10,5% pour l'achat de matériels informatiques).

<sup>7</sup> La différence est significative au seuil de 5%.

Base : Foyers disposant d'une connexion Internet à leur domicile

## Evolution de l'équipement en connexion Internet selon les caractéristiques foyers:

Aujourd'hui, les différences d'équipement entre foyers sont toujours prégnantes, mais tendent à se résorber pour certains d'entre eux.

- Les 60-69 ans comblent leur retard. Les 70 ans et plus largement sous équipés.

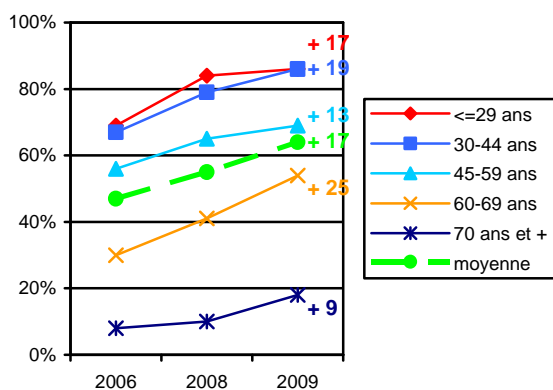


Figure 2. Evolution de l'équipement en connexion Internet selon l'âge de la personne de référence

Les foyers dont le chef de ménage est âgé de 70 ans et plus restent largement sous équipés par rapport aux autres foyers (seulement 18% de foyers connectés en 2009). Par contre nous constatons que globalement la plus forte progression a lieu dans les foyers où le chef de ménage a entre 60 et 69 ans : moins d'1 sur 3 en 2006 à 1 sur 2 en 2009, Dans les foyers « jeunes », notamment les moins de 30 ans, l'adoption d'Internet stagne dans la dernière période. L'adoption d'Internet s'est donc faite à deux vitesses : entre 2006-2008, la plus forte progression constatée est au sein des ménages jeunes, entre 2008 et 2009, c'est au sein des foyers dont le chef est âgé de 60 à 69 ans.

- Ouvriers et indépendants : un retard loin d'être comblé

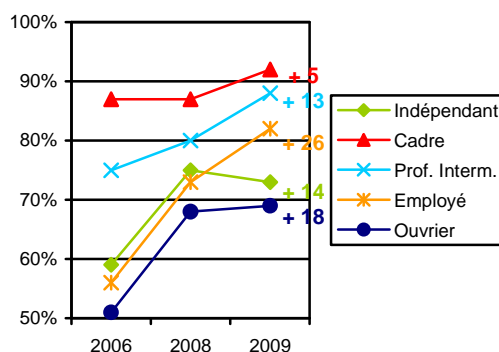


Figure 3. Evolution de l'équipement en connexion Internet selon la catégorie socio-professionnelle du chef de ménage.

Base : foyers dont le chef de ménage est actif.

Parmi les actifs, les ménages ouvriers restent les moins bien équipés en connexion Internet, avec 69% de foyers connectés fin 2009, contre 92% de ménages cadres. Les ménages indépendants<sup>8</sup> également, demeurent moins équipés que la moyenne.

Si en 2008, les foyers ouvriers et indépendants avaient comblé une part importante de leur retard, cette tendance s'est largement infléchie en 2009. Seuls les foyers dont le chef de ménage est employé ont véritablement rattrapé leur « retard », avec une hausse de 26 points de foyers équipés entre 2006 et 2009. Nous remarquons même une baisse (durant la seconde période) des foyers connectés où le chef de ménage est indépendant. Cependant, cette baisse n'est pas assez marquée pour être considérée comme effective<sup>9</sup>.

En se basant sur l'ensemble des foyers (et pas seulement les foyers où le chef de ménage est actif), nous relevons une forte

<sup>8</sup> La catégorie socio – professionnelle « indépendant » regroupe les agriculteurs, les artisans, commerçants, et chefs d'entreprise. Les agriculteurs étant en faible nombre (2% en 2009), nous avons fait le choix de les agréger à cette catégorie.

<sup>9</sup> Différence non significative au seuil de 10%.

progression également chez les foyers « autres inactifs »<sup>10</sup> (cf. figure 4), et durant la seconde période, chez les foyers retraités (venant ainsi confirmer le fait que les jeunes retraités, 60-69 ans, semblent porter un réel intérêt à la toile).

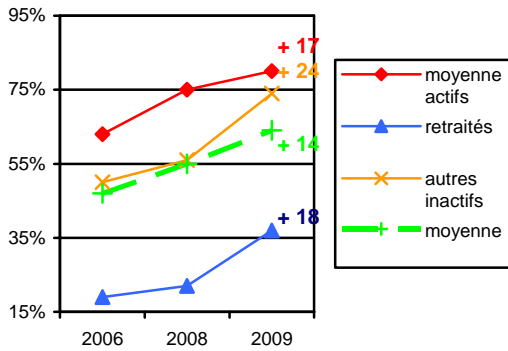


Figure 4. Evolution de l'équipement en connexion Internet selon la catégorie socio-professionnelle du chef de ménage

- Une diffusion élevée des connexions dans les foyers sans enfants

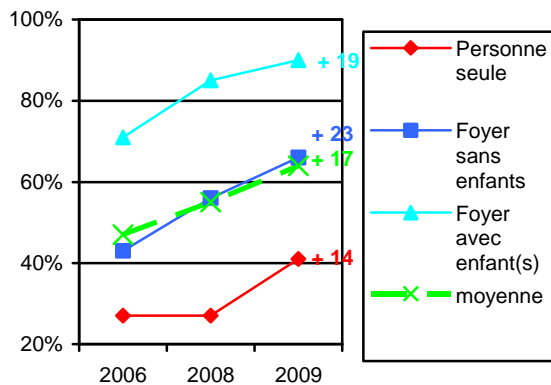


Figure 5. Evolution du taux d'équipement en connexion Internet selon le type de ménage

Comme le suggère le graphique ci-dessous, les enfants restent moteurs de l'équipement. En 2009, 90% des foyers avec enfant(s)<sup>11</sup> disposent d'une connexion Internet, 66% des foyers composés de plusieurs personnes mais sans enfants,

<sup>10</sup> C'est-à-dire étudiant, chômeur, ou sans profession.

<sup>11</sup> Par enfants, nous entendons les individus âgés de moins de 18 ans.

41% des personnes seules. Le taux d'équipement des personnes seules a augmenté de 14 points entre 2006 et 2009, avec une hausse confortable durant la dernière période. Mais ces personnes restent largement sous équipées par rapport au reste des ménages.

- Inégalités de revenus : l'écart se réduit

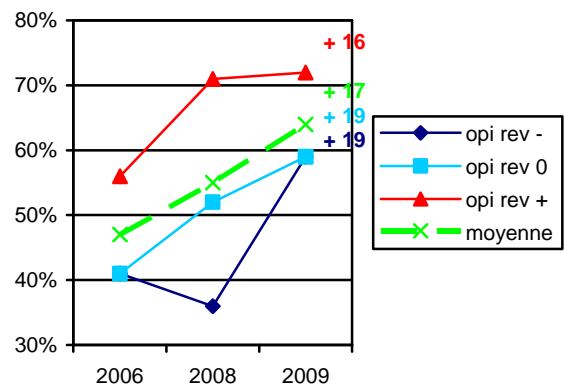


Figure 6. Evolution du taux d'équipement des foyers en connexion Internet selon la perception de la qualité de vie

Les inégalités d'accès dues aux différences de perception de revenus<sup>12</sup> demeurent fortes. Cependant, les écarts s'estompent.

De nouveau, nous remarquons une adoption d'Internet à deux vitesses: durant la première période, dans les foyers qui estiment avoir un niveau de vie confortable (55% de foyers connectés en 2006, 72% en 2008), durant la seconde phase, au sein des ménages qui évaluent leur qualité de vie comme difficile (36% de foyers connectés en 2006, 59% en 2009).

Nous constatons également une baisse des ménages « défavorisés » ayant accès au Net durant la première période. Il est difficile d'expliquer une telle baisse. Cependant, à la différence des autres

<sup>12</sup> « opi rev - » : Vie perçue comme difficile ou très difficile avec le revenu actuel du ménage. « opi rev 0 » : le ménage s'en sort avec le revenu actuel. « opi rev + » : vie perçue comme confortable ou très confortable avec le revenu actuel.

caractéristiques étudiées, le revenu est analysé à travers une opinion. On ne peut donc garantir que les répondants ne changent pas d'avis sur leurs revenus au fil des enquêtes. Cette diminution pourrait donc être imputée à un changement de perception de la qualité de vie plutôt que par un changement dans l'équipement.

- **Taille d'unité urbaine : Peu de différences**

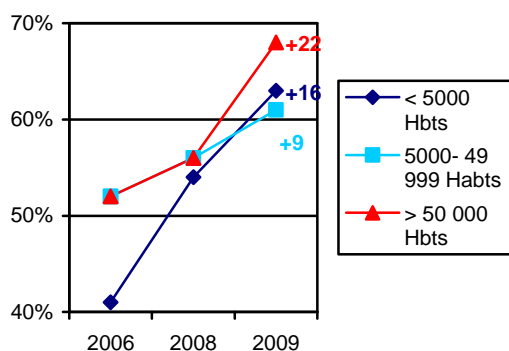


Figure 7. Evolution du taux d'équipement en connexion Internet selon la taille d'unité urbaine

Si en 2006, il y avait encore des différences entre les foyers connectés selon leur lieu d'habitation, cela n'est plus d'actualité. Ainsi, les habitants de communes de moins de 5000 habitants, moins équipés en 2006, sont désormais dans la moyenne.

### Synthèse :

Le fossé numérique tend à se réduire en 2009. Ci-dessous, le tableau représente les plus fortes évolutions selon les caractéristiques foyers. Globalement, les « retardataires » se rapprochent de la moyenne, avec notamment une forte progression entre 2008 et 2009, la hausse de foyers connectés entre 2006 et 2009 étant surtout du aux foyers jeunes, avec enfants et aisés.

	évolution 06-08 (en points)	évolution 08-09 (en points)	évolution globale
âge	<= 29 ans + 16	60-69 ans + 14	60-69 ans + 25
csp	Ouvriers +17	Autres inactifs +18	Employés +26
revenu	Rev + +15	Rev 0 +23	Rev 0 ou rev - + 19
foyer	Foyer avec enfant(s) +14	Personne seule +14	Foyer sans enfant + 23
moyenne	+8	+9	+17

Tableau 2. Plus fortes évolutions selon la période (2006-2008, 2008-2009) et en global